

wtorek, 8 marca 2022 | komentarz specjalny

## PZU: Prognoza wyników kwartalnych 4Q'21

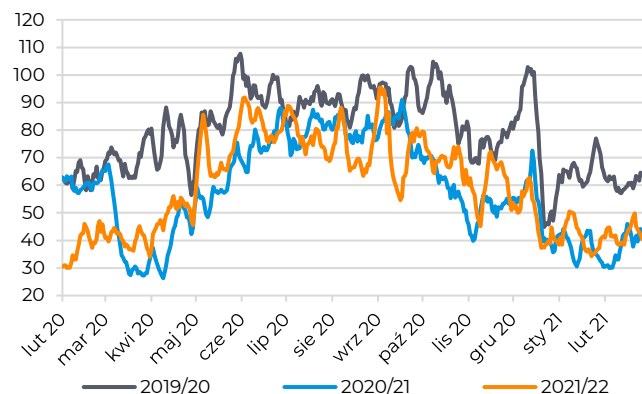
Rekomendacja: kupuj | cena docelowa: 45,00 PLN | cena bieżąca: 30,03 PLN

PZU PW; PZU.WA | Ubezpieczenia, Polska

Opracowanie: Michał Konarski +48 22 438 24 05 | +48 515 025 640, Mikołaj Lemańczyk +48 22 438 24 07 | +48 501 663 511

- Oczekujemy, że PZU w 4Q'21 zaraportuje wynik netto wysokości 723 mln PLN, -4,7% Q/Q ale płasko R/R. Oznacza to, że w całym roku PZU powinno zaraportować wynik netto wysokości 3 153 mln PLN, 8% powyżej obecnej całorocznej prognozy na Bloomberg (48% powyżej implikowanego z prognoz całorocznych 4Q'21P). PZU zaraportuje wyniki za 2021 rok 24 marca 2022 roku.
- Oczekujemy sezonowo mocnego wyniku na składce przypisanej brutto (+4% Q/Q) oraz kwartalnie płaskiego wyniku na składce zarobionej netto (+3% R/R).
- Oczekujemy, że w ujęciu rocznym odszkodowania powinny zanotować spadającą dynamikę (-6% R/R). Niemniej jednak, po skorygowaniu o produkty inwestycyjne oczekujemy, że odszkodowania praktycznie pozostaną na nie zmienionym poziomie R/R. Uważamy, że nasze obawy odnośnie braku pandemicznych restrykcji w 4Q'21 a co za tym idzie wzmoczonego ruchu drogowego na święta oraz wyższej szkodowości nie sprawdzą się. Z danych policyjnych wynika, że ilość wypadków w 4Q'21 co prawda wzrosła o 9% R/R ale była niższa aż o 25% w stosunku do przed-pandemicznego roku 2019. Jednocześnie zwracamy uwagę, że liczba zgonów (dane tygodniowe GUS) w 4Q'21 była o około 10% niższa niż w 4Q 2020.
- Wynik inwestycyjny szacujemy w 4Q'21 na 405 mln PLN, +31% Q/Q ale -47% R/R. Z jednej strony oczekujemy stabilnej kontrybucji z produktów dłużnych oraz pozytywnej ze strony nieruchomości ale z drugiej obawiamy się o wynik na instrumentach kapitałowych ze względu na inwestycję grupy w dużą spółkę logistyczną, której kurs był pod presją w 4Q'21. Uważamy, że jest to potencjalnie jeden z kluczowych elementów ryzyka dla naszych prognoz, ponieważ nie wiemy czy udział został sprzedany w całości, zmniejszony lub pozostawiony bez zmian w 4Q'21.
- Pozostałe koszty operacyjne (administracyjne + akwizycji) powinny naszym zdaniem wzrosnąć o 8% Q/Q i 5% R/R ze względu na sezonowe czynniki i wzrost wynagrodzenia zmiennego związanego ze znaczącym odbiciem wyników w 2021 roku.
- Uważamy, że PZU zaraportuje bardzo solidny wynik i widzimy potencjał do pozytywnej korekty naszej prognozy dywidendy na 2022 rok, która obecnie wynosi 2,56 PLN na akcję (50% wyniku nieskonsolidowanego z 2020 i 50% z 2021 roku) i przekłada się na DY równy 8%. Uważamy, że konferencja za 4Q'21 skupi się na perspektywach roku 2022 a w szczególności: ekspozycji PZU na Ukrainę, wpływu wzrostu stóp bazowych na wyniki oraz szkodowości zarówno w majątku (subsydiowane polisy OC dla imigrantów z Ukrainy) jak i w życiu (śmiertelność związana z COVID-19). Jednocześnie uważamy, że konferencja powinna poprawić sentyment do spółki. Dane GUS wskazują, że śmiertelność w 2022 roku pomimo fali Omicronu w Polsce jest niższa o -3% R/R lub 1 627 zgonów (tygodnie 1-6). Jednocześnie oczekujemy jedynie sezonowego wzrostu szkodowości w polisach komunikacyjnych w 1Q'22, który w ograniczony sposób odbije się na wynikach całego roku. Finalnie wskazujemy, że po 9M'21 udział składki zarobionej netto oddziału w Ukrainie stanowił jedynie około 1% w grupie przez co wpływ konfliktu zbrojnego powinien mieć ograniczony wpływ na wyniki w 2022. Nasza obecna cena docelowa dla PZU to 45,00 PLN na akcję i przekłada się na rekomendację kupuj z około 49% potencjałem wzrostu.**

### Liczba wypadków drogowych w Polsce (7 dniowa średnia)



Źródło: Policja, mBank

### PZU: Prognoza wyników kwartalnych

(mln PLN)	4Q'20	3Q'21	4Q'21P	R/R [%]	Q/Q [%]
<b>składka przypisana brutto</b>	<b>6 575</b>	<b>5 908</b>	<b>6 171</b>	<b>-6,2</b>	<b>4,4</b>
<b>składka zarobiona netto</b>	<b>5 707</b>	<b>5 855</b>	<b>5 854</b>	<b>2,6</b>	<b>0,0</b>
<b>odszkodowania netto</b>	<b>-4 228</b>	<b>-3 894</b>	<b>-3 990</b>	<b>-5,6</b>	<b>2,5</b>
przychody z prowizji	53	24	25	-52,2	5,6
wynik na działalności lokacyjnej	758	310	405	-46,6	30,5
koszty akwizycji	-851	-875	-897	5,4	2,5
koszty administracyjne	-489	-433	-516	5,5	19,1
pozostałe przychody/koszty, netto	-92	-202	-202	119,2	-0,1
działalność bankowa	535	1 062	1 306	144,2	23,0
<b>wynik na działalności operacyjnej</b>	<b>1 393</b>	<b>1 847</b>	<b>1 986</b>	<b>42,5</b>	<b>7,5</b>
udział w zyskach jednostek zależnych	2	-3	-1	n.m.	-66,7
<b>zysk brutto</b>	<b>1 395</b>	<b>1 844</b>	<b>1 985</b>	<b>42,3</b>	<b>7,6</b>
podatek dochodowy	-423	-474	-510	20,6	7,6
zyski udziałowców mniejszościowych	251	611	752	199,4	23,0
<b>zysk netto</b>	<b>721</b>	<b>759</b>	<b>723</b>	<b>0,3</b>	<b>-4,7</b>

Źródło: PZU, mBank



#### Wyjaśnienia użytych terminów i skrótów:

**EV:** wartość rynkowa + dług netto; **EBIT:** zysk operacyjny; **EBITDA:** zysk operacyjny przed operacjami finansowymi, opodatkowaniem i amortyzacją; **dług netto:** kredyty + papiery dłużne + oprocentowane pożyczki - środki pieniężne i ekwiwalenty; **P/E:** (cena/zysk), cena dzielona przez roczny zysk netto przypadający na jedną akcję; **P/CE:** cena do zysku wraz z amortyzacją; **P/BV:** (cena/wartość księgową), cena dzielona przez wartość księgową przypadającą na jedną akcję; **P/CF:** wartość rynkowa / przepływy pieniężne operacyjne; **ROE:** (Return on Equity), zysk netto / średni poziom kapitałów własnych; **ROCE:** (Return on Capital Employed), EBIT x (średni poziom aktywów - średni poziom zobowiązań krótkoterminowych); **ROIC:** (Return on Invested Capital), EBIT x (1-stopa podatkowa) / (średni poziom kapitałów własnych + średni poziom kapitałów mniejszości + średni poziom długu netto); **FCFF:** przepływy pieniężne operacyjne - nakłady inwestycyjne - rata leasing; **FCFE:** FCFF - odsetki netto (dług + leasing) - rata leasing

**PRZEWAŻENIE (OW, overweight)** – oczekujemy, że kurs akcji będzie zachowywał się lepiej od indeksu szerokiego rynku  
**RÓWNOWAŻENIE (N, neutral)** – oczekujemy, że kurs akcji będzie zachowywał się neutralnie względem indeksu szerokiego rynku  
**NIEDOWAŻENIE (UW, underweight)** – oczekujemy, że kurs akcji będzie zachowywał się gorzej od indeksu szerokiego rynku

#### Rekomendacje Biura maklerskiego mBanku:

Rekomendacja jest ważna w okresie 9 miesięcy, o ile nie nastąpi wcześniejsza jej zmiana. Oczekiwane zwroty z poszczególnych rekomendacji są następujące:

**KUPUJ** – oczekujemy, że stopa zwrotu z inwestycji wyniesie co najmniej 15%  
**AKUMULUJ** – oczekujemy, że stopa zwrotu z inwestycji znajdzie się w przedziale od +5% do +15%  
**TRZYMAJ** – oczekujemy, że stopa zwrotu z inwestycji znajdzie się w przedziale od -5% do +5%  
**REDUKUJ** – oczekujemy, że stopa zwrotu z inwestycji znajdzie się w przedziale od -15% do -5%  
**SPRZEDAJ** – oczekujemy, że inwestycja przyniesie stratę większą niż 15%

Rekomendacje są aktualizowane przynajmniej raz na 9 miesięcy.

mBank S.A. z siedzibą w Warszawie, przy ul. Prostej 18 prowadzi działalność maklerską w ramach wyodrębnionej jednostki organizacyjnej – Biura Maklerskiego mBanku.

mBank S.A. w ramach Giełdowego Programu Wsparcia Pokrycia Analitycznego (<https://www.gpw.pl/gpwpa>) tworzy materiały analityczne dla spółek: Cognor Holding, Compreum, Sygnity. Materiały te tworzone są na zamówienie Giełdy Papierów Wartościowych w Warszawie S.A. („GPW”), której przysługują autorskie prawa majątkowe do tychże materiałów. Za sporządzanie materiałów mBank S.A. otrzymuje od GPW wynagrodzenie. Wszystkie materiały opracowane w ramach współpracy dostępne są pod adresem: [https://www.mdm.pl/ui-pub/site/analizy\\_i\\_rynke/analizy\\_i\\_rekomendacje/program\\_wsparcia\\_pokrycia\\_analitycznego\\_gpw](https://www.mdm.pl/ui-pub/site/analizy_i_rynke/analizy_i_rekomendacje/program_wsparcia_pokrycia_analitycznego_gpw)

Niniejsze opracowanie wyraża wiedzę oraz poglądy jego autorów, według stanu na dzień sporządzenia opracowania. Niniejsze opracowanie zostało sporządzone z zachowaniem należytej staranności, rzetelności oraz zasad metodologicznej poprawności i obiektywizmu na podstawie ogólnodostępnych informacji, które Biuro maklerskie mBanku uważa za wiarygodne, w tym informacji publikowanych przez emitentów, których akcje są przedmiotem rekomendacji. Biuro maklerskie mBanku nie gwarantuje jednakże dokładności ani kompletności opracowania, w szczególności w przypadku, gdyby informacje na których oparto się przy sporządzaniu opracowania okazały się niedokładne, niekompletne, lub nie w pełni odzwierciedlały stan faktyczny. Do opracowania wybrano istotne dane z całej historii Spółki będącej przedmiotem opracowania.

Niniejsze opracowanie nie stanowi oferty lub zaproszenia do subskrypcji lub zakupu instrumentów finansowych. Niniejszy dokument ani żaden z jego zapisów nie będzie stanowić podstawy do zawarcia umowy lub powstania zobowiązania. Niniejsze opracowanie jest przedstawione wyłącznie w celach informacyjnych i nie może być kopiowane lub przekazywane osobom trzecim. Niniejszy dokument nie stanowi porady inwestycyjnej, prawnej, księgowej lub porady innego rodzaju, a mBank nie ponosi odpowiedzialności za szkody wynikające lub związane z wykorzystaniem przez odbiorców danych przedstawionych w materiałach. Niniejsze opracowanie, ani żadna z jego kopii nie może być bezpośrednio lub pośrednio rozpowszechniane w Stanach Zjednoczonych, Kanadzie, Australii lub Japonii, ani przekazywane obywatelom lub rezydentom państwa, w którym jego dystrybucja może być prawnie ograniczona, co nie ogranicza możliwości publikacji materiałów stworzonych w ramach Giełdowego Programu Wsparcia Pokrycia Analitycznego na stronach internetowych spółek Cognor Holding, Compreum, Sygnity, mBank lub GPW. Osoby, które rozpowszechniają ten dokument powinny mieć świadomość konieczności stosowania się do takich ograniczeń.

Do rekomendacji wybrano istotne informacje z całej historii spółek będących przedmiotem rekomendacji ze szczególnym uwzględnieniem okresu jaki upłynął od poprzedniej rekomendacji.

Inwestowanie w akcje wiąże się z szeregiem ryzyk związanych między innymi z sytuacją makroekonomiczną kraju, zmianą regulacji prawnych, zmianami sytuacji na rynkach towarowych. Wyeliminowanie tych ryzyk jest praktycznie niemożliwe.

mBank S.A. nie ponosi odpowiedzialności za decyzje inwestycyjne podjęte na podstawie niniejszego opracowania, ani za szkody poniesione w wyniku decyzji inwestycyjnych podjętych na podstawie niniejszego opracowania.

Jest możliwe, że mBank S.A. w ramach prowadzonej działalności maklerskiej świadczy, będzie świadczył, lub w przeszłości świadczył usługi na rzecz przedsiębiorców i innych podmiotów wymienionych w niniejszym opracowaniu.

mBank S.A. nie wyklucza złożenia emitentowi papierów wartościowych, będących przedmiotem rekomendacji oferty świadczenia usług maklerskich. Informacje o konflikcie interesów powstałym w związku ze sporządzeniem rekomendacji (o ile występuje) znajdują się poniżej. Informacje takie są aktualne na dzień publikacji ostatniego *Przeglądu miesięcznego* przez Biuro maklerskie mBanku lub na dzień wydania nowej rekomendacji dotyczącej poszczególnych emitentów.

Opracowanie nie zostało przekazane do emitenta przed jego publikacją.

W ciągu ostatnich 12 miesięcy mBank S.A. mógł pobierać wynagrodzenie od emitenta za świadczone usługi od następujących spółek: Alchemia, Alior Bank, Ambra, Amica, Asseco Poland, ATM, Bank Handlowy, Bank Millennium, Bank Pekao, BNP Paribas Bank Polska, Boryszew, BOŚ, Capital Park, Cavatina, CD Projekt, Ceramika Nowa Gala, Cognor, Echo Investment, Elemental Holding, Elzab, Enea, Energoaparatura, Erbud, Ergis, Ferrum, GetBack, Getin Holding, Getin Noble Bank, GPW, Groclin, Grupa Pracuj, i2 Development, ING BSK, Kruk, Lokum Deweloper, LW Bogdanka, Mennica Polska, Mostostal Warszawa, Netia, Neuca, NVAI Dom Maklerski, Oponeo.pl, OTP Bank, PA Nova, PBKM, PGNiG, PKO BP, Polenergia, Polimex-Mostostal, Polnord, Polwax, Poznańska Korporacja Budowlana PEKABEX, Primetech, Prochem, Projprzem, PZU, Raiffeisen Bank International, Rawplug, Rubicon Partners NFI, Santander Bank Polska, Seco/Warwick, Shoper, Skarbiec Holding, Solar Company, STS Holding SA, Sygnity, Tarczyński, Ten Square Games, TIM, Unibep, Vercom, Vistal Gdynia, Wittchen, Work Service, YOLO, Zastal, ZUE.

Asseco Poland świadczy usługi informatyczne na rzecz mBank S.A.

mBank S.A. posiada umowę dotyczącą obsługi kasowej Klientów Biura maklerskiego mBanku z Pekao oraz umowę abonentową z Orange Polska S.A.

mBank S.A., jego akcjonariusze i pracownicy mogą posiadać długie lub krótkie pozycje w akcjach emitentów lub innych instrumentach finansowych powiązanych z akcjami emitentów wymienionych w opracowaniu.

Powielanie bądź publikowanie niniejszego opracowania lub jego części, lub rozpowszechnianie w inny sposób informacji zawartych w niniejszym opracowaniu wymaga uprzedniej, pisemnej zgody mBanku S.A.

Adresatami rekomendacji są wszyscy Klienci Biura maklerskiego mBanku.

Informacje o rekomendacjach i analizach sporządzonych w ciągu ostatnich 12 miesięcy przez mBank S.A. są dostępne na stronie: [http://www.mdm.pl/ui-pub/site/analizy\\_i\\_rynke/analizy\\_i\\_rekomendacje/analiza\\_fundamentalna/rekomendacje?recent\\_filter\\_active=true&lang=pl](http://www.mdm.pl/ui-pub/site/analizy_i_rynke/analizy_i_rekomendacje/analiza_fundamentalna/rekomendacje?recent_filter_active=true&lang=pl)

Nadzór nad działalnością mBank S.A. sprawuje Komisja Nadzoru Finansowego.

Osoby, które nie uczestniczyły w przygotowaniu rekomendacji, ale miały lub mogły mieć dostęp do rekomendacji przed jej przekazaniem do publicznej wiadomości, to osoby zatrudnione w Biurze maklerskim mBanku upoważnione do bezpośredniego dostępu do pomieszczeń, w których opracowywane były rekomendacje lub osoby upoważnione do dostępu do rekomendacji z racji pełnionej w Spółce funkcji, inne niż analitycy wymienieni jako sporządzający niniejszą rekomendację.

Niniejsza publikacja stanowi badania inwestycyjne w rozumieniu art. 36 ust. 1 Rozporządzenia Delegowanego Komisji (UE) 2017/565.

Wynagrodzenia analityków Departamentu Analiz odpowiedzialnych za sporządzanie badań inwestycyjnych mają charakter uznaniowy i nie zależą bezpośrednio od wynagrodzenia lub dochodów generowanych przez innych pracowników Banku, w szczególności tych których interesy handlowe mogą kolidować z interesami osób, wśród których rozpowszechniane są badania inwestycyjne przygotowane przez Departament Analiz Biura maklerskiego mBanku. Niemniej jednak, w związku z tym, iż jednym z kryteriów branż pod uwagę przy określaniu wysokości wynagrodzenia zmiennego analityków jest poziom realizacji budżetu przez jednostki odpowiedzialne za obsługę Klientów, zwracamy uwagę na ryzyko związane z możliwością zakwestionowania sposobu wynagradzania osób sporządzających badania inwestycyjne przez właściwy organ nadzoru.

#### Silne i słabe strony metod wyceny stosowanych w rekomendacjach:

**DCF** – uważana za najbardziej właściwą metodologicznie techniką wyceny; polega ona na dyskontowaniu przepływów finansowych generowanych przez spółkę; jej wadą jest duża wrażliwość na zmiany założeń prognostycznych w modelu.

**Wskaźnikowa** – opiera się na porównaniu mnożników wyceny firm z branży; prosta w konstrukcji, lepiej niż DCF odzwierciedla bieżący stan rynku; do jej wad można zaliczyć dużą zmienność (wahania wraz z indeksami giełdowymi) oraz trudność w doborze grupy porównywalnych spółek.

**Zdyskontowanych dywidend (DDM)** – polega ona na dyskontowaniu przyszłych dywidend generowanych przez spółkę; jej wadą jest duża wrażliwość na zmiany założeń prognostycznych wypłaty dywidendy w modelu.

**Zysków ekonomicznych** – polega ona na dyskontowaniu przyszłych zysków ekonomicznych generowanych przez spółkę; jej wadą jest duża wrażliwość na zmiany założeń prognostycznych w modelu.

**Zdyskontowanych aktywów netto (NAV)** – wycena w oparciu o wartość majątku spółki; jedna z najczęściej używanych w przypadku spółek deweloperskich; jej wadą jest brak uwzględnienia w wycenie przyszłych zmian w przychodach/zyskach spółki po okresie szczegółowej prognozy.

**mBank S.A.**

Prosta 18  
00-850 Warszawa  
<http://www.mbank.pl/>

**Departament Analiz**

Kamil Kliszcz  
dyrektor  
+48 22 438 24 02 | +48 667 770 837  
[kamil.kliszcz@mbank.pl](mailto:kamil.kliszcz@mbank.pl)  
paliwa, energetyka

Piotr Poniatowski  
+48 22 438 24 09 | +48 509 603 046  
[piotr.poniatowski@mbank.pl](mailto:piotr.poniatowski@mbank.pl)  
gaming

Antoni Kania  
+48 22 438 24 03 | +48 509 595 736  
[antoni.kania@mbank.pl](mailto:antoni.kania@mbank.pl)  
przemysł, chemia, metale

Michał Konarski  
+48 22 438 24 05 | +48 515 025 640  
[michal.konarski@mbank.pl](mailto:michal.konarski@mbank.pl)  
banki, finanse

Mikołaj Lemańczyk  
+48 22 438 24 07 | +48 501 663 511  
[mikolaj.lemanczyk@mbank.pl](mailto:mikolaj.lemanczyk@mbank.pl)  
banki, finanse

Paweł Szpigiel  
+48 22 438 24 06 | +48 509 603 258  
[pawel.szpigiel@mbank.pl](mailto:pawel.szpigiel@mbank.pl)  
media, IT, telekomunikacja, e-commerce

Janusz Pięta  
+48 22 438 24 08 | +48 506 065 659  
[janusz.pieta@mbank.pl](mailto:janusz.pieta@mbank.pl)  
handel, e-commerce

**Departament Sprzedaży Instytucjonalnej**

**Maklerzy**

Piotr Gawron  
dyrektor  
+48 22 697 48 95  
[piotr.gawron@mbank.pl](mailto:piotr.gawron@mbank.pl)

Daniel Urbański  
+48 22 697 47 44  
[daniel.urbanski@mbank.pl](mailto:daniel.urbanski@mbank.pl)

Jędrzej Łukomski  
+48 22 697 49 85  
[jedrzej.lukomski@mbank.pl](mailto:jedrzej.lukomski@mbank.pl)

Andrzej Sychowski  
+48 22 697 48 46  
[andrzej.sychowski@mbank.pl](mailto:andrzej.sychowski@mbank.pl)

Tomasz Jakubiec  
+48 22 697 47 31  
[tomasz.jakubiec@mbank.pl](mailto:tomasz.jakubiec@mbank.pl)

Łukasz Płaska  
+48 22 697 47 90  
[lukasz.plaska@mbank.pl](mailto:lukasz.plaska@mbank.pl)

**Sprzedaż rynki zagraniczne**

Marzena Łempicka-Wilim  
wicedyrektor  
+48 22 697 48 82  
[marzena.lempicka-wilim@mbank.pl](mailto:marzena.lempicka-wilim@mbank.pl)

Piotr Brożyna  
+48 22 697 48 47  
[piotr.brozyna@mbank.pl](mailto:piotr.brozyna@mbank.pl)

**Wydział Indywidualnej Obsługi Maklerskiej**

Kamil Szymański  
dyrektor  
[kamil.szymanski@mbank.pl](mailto:kamil.szymanski@mbank.pl)

Jarosław Banasiak  
wicedyrektor  
[jaroslaw.banasiak@mbank.pl](mailto:jaroslaw.banasiak@mbank.pl)